

I. Lov ryb

§ 13 odst. 1 a 7 zák. č. 99/2004 Sb.

1. V rybářském revíru (dále jen RR) může jednotlivá oprávněná osoba provádět lov nejvýše na 2 udice.
2. Při lovu v RR je osoba provádějící lov povinna mít u sebe rybářský lístek, tuto povolenku k lovu a na požádání tyto předložit kontrolním orgánům obce Hořátev, které se prokáží dokladem vydaným OÚ Hořátev.

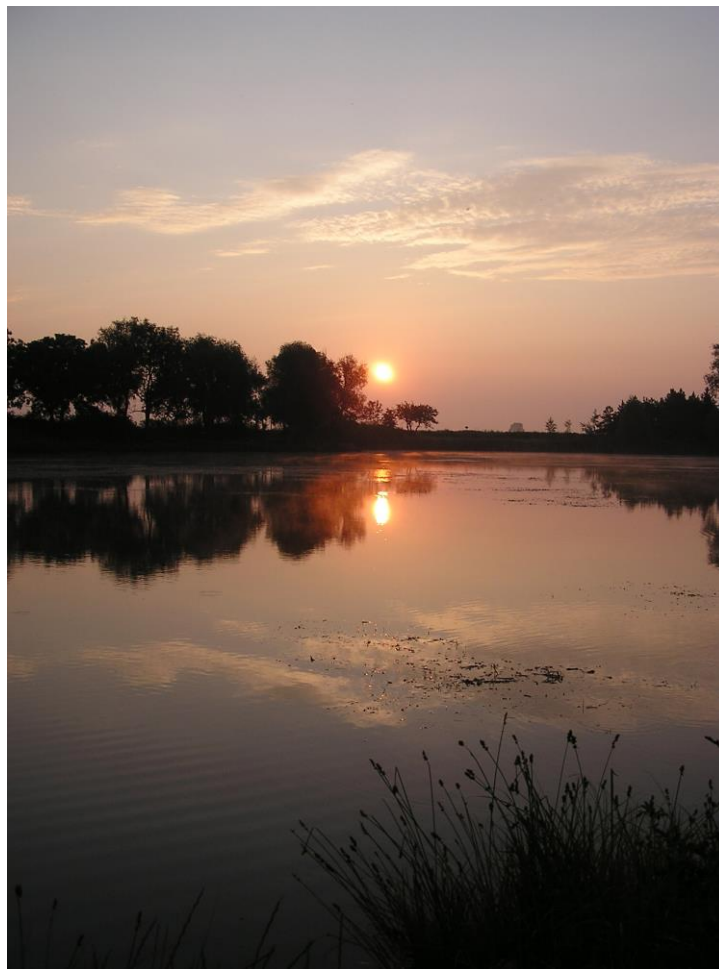
II. Způsob měření délky ryb a nejmenší lovné míry vybraných druhů ryb v RR

§ 11 vyhl. č. 197/2004 Sb.

1. Délka ryby se měří od vrcholu rypce po konec nejdelších paprsků ocasní ploutve.
2. Nejmenší lovné míry vybraných druhů ryb v RR:

Amur bílý	65 cm
Bolen dravý	45 cm
Candát obecný	55 cm
Jelec tloušť	25 cm
Kapr obecný	45 cm
Lín obecný	40 cm
Štika obecná	50 cm
Tolstolobik bílý	65 cm
Úhoř říční	55 cm

Kapr nad 70 cm (včetně) se musí bez prodlení a s maximální šetrností vrátit zpět do RR, kde byl uloven.



III. Denní doby lovu ryb v kalendářním roce v RR

§ 12 vyhl. č. 197/2004 Sb.

duben - srpen	5:00 - 24:00 letní čas
září	5:00 - 22:00 letní čas
říjen	7:00 - 20:00 letní čas
listopad - prosinec	7:00 - 18:00 zimní čas

IV. Doby hájení ryb v RR

§ 13 vyhl. č. 197/2004 Sb.

- od 16. 3. do 15. 6. je v RR hájen: jelec tloušť
- od 1. 1. do 30. 6. jsou v RR hájeni: bolen dravý
candát obecný
štika obecná
- od 1. 9. do 30. 11. je v RR hájen: úhoř říční

V. Povolené způsoby lovu, povolené technické prostředky k lovu a způsob jejich užití v RR

§ 14 vyhl. č. 197/2004 Sb.

- Povolený způsob lovu v RR je lov na udici, a to lov na položenou a lov na plavanou
- Povolené způsoby lovu, povolené technické prostředky k lovu a způsob jejich užití v RR viz příloha č. 7
- Místa k lovu nesmí být vyhražována!
- Lov na udici, lov na plavanou nebo položenou může být prováděn pouze za předpokladu, že osoba provádějící lov je u udic přítomna tak, aby s nimi mohla bez prodlení manipulovat. Nesmí být použit systém samoseku.
- Používání plavidel při lovu ryb je zakázáno. Vstupovat do vody při zdolávání ryby uvizlé ve vázkách je povoleno.

§ 15 vyhl. č. 197/2004 Sb.

- Ulovené ryby v RR, které:
 - nedosahují nejmenší lovné délky (míry)
 - byly uloveny v době hájení nebo
 - jsou chráněny podle zvláštních právních předpisů musí být šetrně vráceny zpět do RR, v němž byly uloveny.

§ 16 vyhl. č. 197/2004 Sb.

- Prisvojené ryby osoba provádějící lov zapisuje nesmazatelným způsobem do povolenky k lovu, kde uvede datum, druh ryby, její délku a orientační hmotnost. Vyjmenované druhy ryb zapisuje osoba provádějící lov bezprostředně po jejich ulovení. Ostatní druhy ryb zapisuje po skončení lovu, před odchodem od vody.

VI. Při lovu ryb v RR se zakazuje

§ 13 zák. č. 99/2004 Sb.

- Při lovu v RR se zakazuje:
 - používat prostředků výbušných, otravných nebo omamných látek
 - používat bodců jakéhokoli druhu, lapaček, udic bez prutů, dále vidlic a rozsošek, jakož i střílet ryby, tlouci ryby, chytat je na šňůry, do rukou a do ok.
 - užívat k lovu ryb elektrického proudu, lovit ryby pod ledem.
- V RR se zakazuje lov:
 - vybraných druhů ryb po dobu jejich hájení z důvodu ochrany jejich rozmnožování
 - vybraných druhů ryb, které nedosáhly nejmenší lovné míry, z důvodu ochrany těchto ryb
 - mimo denní doby lovu v kalendářním roce z důvodu ochrany rybí obsádky
 - v místech, kde se ryby nahromadily za mimořádně nízkého stavu vody, nebo při škodlivém znečištění vody a též ryby shromážděné k přezimování a rozmnožování, lovit rybí plůdky.

Pomocné údaje o délkách a hmotnosti vybraných druhů ryb									
délka		druh ryby			délka		druh ryby		
cm	kapr	štika	candát	amur	cm	kapr	štika	candát	amur
45	1,96	-	-	-	61	5,02	1,6	2,35	-
46	2,18	-	-	-	62	5,25	1,7	2,46	-
47	2,24	-	-	-	63	5,55	1,78	2,58	-
48	2,42	-	-	-	64	5,85	1,86	2,7	-
49	2,58	-	-	-	65	6,2	1,95	2,85	3,9
50	2,74	0,81	-	-	66	6,61	2,06	2,97	4,2
51	2,95	0,87	-	-	67	6,9	2,18	3,09	4,4
52	3,12	0,92	-	-	68	7,2	2,3	3,18	4,6
53	3,34	0,99	-	-	69	7,5	2,42	3,28	4,8
54	3,49	1,05	-	-	70	7,85	2,54	3,4	4,95
55	3,75	1,12	1,67	-	75	-	3,2	4,45	6,0
56	3,97	1,18	1,76	-	80	-	4,0	5,42	7,0
57	4,14	1,27	1,87	-	85	-	4,9	6,6	8,4
58	4,36	1,34	1,97	-	90	-	5,95	8,0	9,7
59	4,59	1,42	2,09	-	95	-	7,25	9,4	11,4
60	4,82	1,54	2,2	-	100	-	8,6	11,2	12,9

Příloha č. 7 k vyhl. č. 197/2004 Sb.

3. Povolené způsoby lovu, povolené technické prostředky k lovu a způsob jejich užití v RR

Lov na plavanou, lov na položenou

Při lovu na plavanou, nebo lovu na položenou se použijí nejvýše 2 udice. Při lovu na položenou není pohyb nástrahy osobou provádějící lov aktivně ovlivňován. Při lovu na plavanou může osoba provádějící lov pohyb nástrahy aktivně ovlivňovat. Na každé udici jsou nejvýše 2 návazce s jednoduchými háčky. Při lovu na živočišnou nástrahu mohou být použity i víceháčkové systémy s nejvýše třemi háčky (jedno, dvoj, nebo trojháčky). Nástražní rybka se použije pouze v období od 1. 7. do 31. 12. Jako nástraha se nepoužijí ryby lososovitě, úhoř, chráněné druhy ryb a ryby nedosahující nejmenší lovné míry. Při lovu zachovávají osoby provádějící lov mezi sebou vzdálenost nejméně 3 m, pokud se nedohodnou na menší.

VII. Bližší podmínky výkonu rybářského práva

§ 13 odst. 9 zák. č. 99/2004 Sb.

1. Osoba provádějící lov je povinna mít při lovu vyprošťovač háčků, míru na změření délky ryb a podběrák.
2. Po příchodu k místu lovu prohlédne osoba provádějící lov místo, z něhož hodlá lovit. Pokud je znečištěno odpadky, před zahájením lovu je uklidí. Osoba provádějící lov je povinna udržovat na místě pořádek. Je zakázáno ponechávat odpadky na břehu nebo je odhazovat do vody. Za hrubé porušení tohoto ustanovení je považováno, pokud by osoba provádějící lov takto zacházela se skleněným odpadem. Používání plovoucích a jiných předmětů označujících krmná místa se zakazuje.
3. Při vylovování ryby je osoba provádějící lov povinna zacházet s ní šetrně. Rybu, která se vrací zpět do vody, je třeba uvolnit z háčku bez zbytečné manipulace, pokud možno ve vodě. Pokud vězí háček hluboko v jícnu ryby, je nutno jej odstříhnout. Za hrubé porušení tohoto ustanovení bude považováno vytahování ulovené ryby po břehu nebo nešetrné navracení zpět do vody. Pokud osoba provádějící lov ulovenou rybu usmrtí, očistí a zbaví vnitřností, nesmí zbytky vřazovat do vody nebo je ponechat na místě.
4. Pokud osoba provádějící lov uchovává ulovené ryby živé, je povinna mít vlastní vezírek s kruhy, nebo takové zařízení, které umožňuje rybě alespoň minimální pohyb. Je zakázáno upevňovat ryby provlečením za skfele nebo jiným nešetrným způsobem, popřípadě nechat nezabité ryby uhynout. Ryba, uložená ve vezírku nebo jiném zařízení na uchovávání živých ryb, je považována za ponechanou. Zakazuje se používání společných zařízení k uchovávání ulovených, živých ryb.

VIII. Závěrečná ustanovení

1. Podél celého RR je zakázáno stanování a rozdělování ohňů dle zákona o ochraně přírody. Používání rybářských přístřešků je povoleno pouze v době výkonu rybářského práva. Oheň je možno rozdělovat pouze na vyhrazeném ohništi u rybářské chaty a to jedině za přítomnosti osoby starší 18 let, která je sama vlastníkem povolenky k lovu na tomto RR. Na RR je po celý rok zakázán lov přívlači.
2. Sezona začíná 23. 4. a končí 31. 12. Při nízkém stavu vody může být sezona předčasně ukončena, o čemž bude majitele povolenek informovat OÚ na svých vývěskách a prostřednictvím obecního rozhlasu. Je zakázáno vypouštění ryb z jiných RR bez souhlasu OÚ.
3. Od 23.04. do 30.6. je povoleno ponechat si 1 kus ušlechtilé ryby. Denně si možno přisvojit 3 kusy bílé ryby, karas neomezeně. Maximální roční úlovek je 20 kusů ušlechtilé ryby.
4. **mládež:** 6 – 15 let v doprovodu dospělé osoby na dva pruty od 15 let jako dospělý člen s měsíční povolenkou na 1 prut
5. Držitel povolenky je povinen odpracovat 10 brigádních hodin za rok na RR, ve prospěch obce, nebo tyto hodiny uhradit ve výši 700,- Kč za rok. Brigádní hodiny, odpracované v daném kalendářním roce, jsou započteny do brigádní povinnosti na rok následující. Brigádní povinnost se týká všech, včetně důchodců a mládeže do 15 let mimo držitele ZTP. Počínaje rokem 2016 musí být držitel povolenky hlášen k trvalému pobytu v obci Hořátev. Povolenku je každý povinen odevzdat do 31. 1. 2017 na OÚ Hořátev č. 17. Kdo tak neučiní, nemá nárok na vydání povolenky v dalším roce.

Porušení tohoto řádu se trestá:

- a) napomenutím**

- b) odebráním povolenky
k lovu dle přestupkového
zákona č.200/1990 Sb.**